

SIA „ARHITEKTES INĀRAS CAUNĪTES BIROJS”

Cēsu ielā 26 - 13, Rīgā, tel. Nr. 67379209, mob. tel. Nr. 29173009,
e pasts: caunites.birojs@gmail.com, Reģ.Nr. 50003496771, būvkomersanta reģ.Nr. 0242-R

PASŪTĪTĀJS:	GULBENES NOVADA DOME Reģ. Nr. 90009116327 Ābeļu ielā 2, Gulbenē, Gulbenes novadā, LV 4401
PASŪTĪJUMA vai PROJEKTA NR:	364-08-2017
BŪVPROJEKTA NOSAUKUMS:	Stāmerienas pils jumta un fasādes atjaunošana un restaurācija
ADRESE:	Stāmerienas pils, Vecstāmerienā, Gulbenes novadā, LV 4406 (kadastra Nr. 5088 008 0074 001)
BŪVES GALVENĀS LIETOŠANAS VEIDS (ar cipariem un vārdiem):	1220(biroju ēka)
BŪVPROJEKTĒŠANAS STADIJA: BŪVPROJEKTA DAĻA:	Būvprojekts (BP) Ekonomikas daļa Darbu organizēšanas projekts, DOP, būvdarbu apjomu saraksts,BA
SADAĻA, MARKA:	
SĒJUMA NR./SĒJUMU SKAITS:	8/9
ATBILDĪGAIS PROJEKTĒTĀJS:	valdes priekšsēdētāja Ināra Caunīte
BŪVPROJEKTA VADĪTĀJS:	Ināra Caunīte, sert.Nr. 10-0645
BŪVPROJEKTA EKONOMIKAS DAĻAS VADĪTĀJS:	Ināra Caunīte, sert.Nr. 10-0645
INŽENIERIS:	Valdis Salzemnieks
Gulbenes novada būvvaldes arhīva reģistrācijas Nr.	Rīga - 2017

BŪVPROJEKTA SASTĀVS

1. sējums	Vispārīgā daļa	
	Arhitektūras daļa	
	TS	Teritorijas sadaļa
	AR	Arhitektūras risinājumi
	Ugunsdrošības pasākumu pārskats	
2. sējums	ARD	Logu un ārdurvju darba zīmējumi
	Inženierrisinājumu daļa	
3. sējums	BK	Būvkonstrukcijas
4. sējums	LK	Lietus ūdens kanalizācijas tīkli
5. sējums	EL, ELT	Bēniņu elektroapgāde, elektroapgāde, ārējie tīkli
6. sējums	UAS	Ugunsdzēsības automātikas sistēmas
7. sējums	V	Videonovērošana
8. sējums	DOP	Darbu organizēšanas projekts
	Ekonomikas daļa	
	BA	Būvdarbu apjomu saraksts
9. sējums	T	Tāmes

SĒJUMA SATURS

Titullapa	1
Būvprojekta sastāvs	2
Sējuma saturs	3

DARBU ORGANIZĒŠANAS PROJEKTS

Paskaidrojuma raksts	5...11
Darbu organizēšanas shēma	12

BŪVDARBU APJOMU SARAĶSTS

Skaidrojošs apraksts	14...18
Būvniecības koptāme	19
Būvdarbu apjomu kopsavilkums	20
Būvdarbu apjomi Nr. 1 /Vispārceltnieciskie darbi/	21...31
Būvdarbu apjomi Nr. 2 /Elektromontāžas darbi/	32...33
Būvdarbu apjomi Nr. 3 /Lietus ūdens kanalizācijas tīkli/	34...35
Būvdarbu apjomi Nr. 4 /Ugunsdzēsības automātiskā signalizācija/	36
Būvdarbu apjomi Nr. 5 /Videonovērošanas sistēma/	37
Būvdarbu apjomi Nr. 6 /Labiekārtošanas darbi/	38...39

Stāmerienas pils jumta un fasādes atjaunošana un restaurācija
Stāmerienas pils, Vecstāmerienā, Gulbenes novadā, LV-4406

kadastra Nr. 5088 008 0074 001

BŪVPROJEKTS

Darbu organizēšanas projekts

SKAIDROJOŠS APRAKSTS

I PROJEKTA INFORMATĪVĀ DAĻĀ

Stāmerienas pils jumta un fasādes atjaunošanas būvprojekts izstrādāts saskaņā ar Gulbenes novada domes pasūtījumu un 2017. gadā sastādīto projektēšanas uzdevumu.

Būvobjekta atrašanās vieta: Stāmerienas pils atrodas Vecstāmerienā, Gulbenes novadā.

Zemes gabala platība: Īpašums, uz kura atrodas Stāmerienas pils ēka, aizņem 19,2 ha.

Nekustamā īpašuma lietošanas tiesību apgrūtinājumi:

Stāmerienas muižas apbūve ir valsts nozīmes arhitektūras piemineklis – valsts aizsardzības Nr. 5091.

Pieklūšana: Piebraukšana būvlaukumam iespējama pa asfaltētu ceļu no dienvidu puses.

Nav ziņu, ka pili būtu paredzēts slēgt uz ēkas jumta atjaunošanas darbu laiku.

Par to, vai jumta atjaunošanas darbus iespējams veikt laikā, kad pilī darbojas tūrisma informācijas centrs, pasūtītājam jālemj atsevišķi.

Pasākumu rīkošana pils telpās būvdarbu laikā nav pieļaujama.

Tāpat nav ziņu par to, vai pils rietumu fasādē esošā balkona atjaunošanas darbi, kuri notiek atsevišķa projekta ietvaros, uz pils jumta un fasāžu atjaunošanas darbu sākumu būs pabeigti. Ja balkona atjaunošanas darbi būs pabeigti, atjaunojot pils jumtu un fasādes, atjaunotais balkons būvdarbu gaitā jāsaudzē. Gadījumā, ja balkona atjaunošanas būvdarbi turpināsies jumta un fasāžu atjaunošanas laikā, būvuzņēmējiem jāsadarbojas.

Pār būves darbus paredzēts veikt ēkai, kas atrodas Stāmerienas muižas centrā. Pils atrodas iemīlotas pastaigu un atpūtas vietas - parka vidū. Ēkas pagalms ir labi pārredzams. Nemot vērā iepriekš minēto, būvuzņēmējam jāievēro darbu kultūra objektā. Veicot demontāžas darbus, jāseko, lai apkārtnē neizplatītos putekļu mākoņi – nepieciešamības gadījumā jāveic mitrināšana un tūlītēja būvgružu aizvākšana.

Atsevišķus jumta atjaunošanas darbus iespējams veikt arī ziemas sezonā, taču jāatceras, ka nokrišņi darbam radīs papildus sarežģījumus.

Nav pieļaujama cinkotā skārda locīšana pie negatīvas temperatūras.

Būvaprjoms: Ēka, kurai plānots veikt jumta un fasāžu atjaunošanas darbus ir divstāvu ēka. Gandrīz zem visa pirmā stāva ir pagrabs. Tā nav tikai zem telpām pašā pils ziemeļu galā. Ēkas bēniņus nav plānots izbūvēt.

Saskaņā ar pasūtītāja sastādīto Darba uzdevumu būvprojekts izstrādāts Stāmerienas pils jumta un fasāžu atjaunošanai.

Ēkas funkcionālā dalījuma izmaiņas un ar to saistītās plānojuma izmaiņas projektā netiek risinātas.

Projekta ietvaros nav plānoti plaši teritorijas labiekārtošanas darbi. Projektā paredzētas tikai tās teritorijas labiekārtojuma izmaiņas, kas saistītas virsūdeņu novadīšanai nepieciešamo vertikālo planējumu.

Ēkai plānotas ārējās lietus notekas. Zemes virsmas kritumi izveidojami tā, lai lietus ūdeņus novadītu prom no ēkas. Gar ēkas rietumu un austrumu fasādēm paredzēts atjaunot (izbūvēt) lietus ūdens savākšanas

**BŪVPROJEKTS
DOP**

tīklus, pa kuriem lietus ūdeņi novadāmi dienvidrietumu virzienā uz nogāzi. Lietus ūdeņu kanalizācijas trases atjaunošanas (izbūves) vietā labiekārtojums atjaunojams atbilstoši esošajam stāvoklim. Pārējie teritorijas labiekārtošanas darbi projektējami saskaņā ar atsevišķu uzdevumu un pasūtījumu.

Plānojot būvdarbus, jāņem vērā, ka ēkas jumta konstrukcijas, kā arī atsevišķi fasāžu laukumi atrodas sliktā tehniskā stāvoklī. Būvdarbu termiņa atlikšana ēkas tehnisko stāvokli vēl pasliktinās.

Lai uzlabotu ēkas pamatu ekspluatācijas apstākļus, pamatiem ierīkojama vertikālā hidroizolācija, izmantojot cīņoto membrānu. Šis darbs veicams pirms lietus kanalizācijas tīklu ierīkošanas un pirms ēkai pieguļošās zemes virsmas planēšanas darbiem.

Plānotie ēkas jumta labojumi un pastiprinājumi veicami atbilstoši būvinženiera izstrādātajiem risinājumiem, kuri ir iekļauti būvprojektā.

Būvdarbu gaitā jānodrošina visu konstrukciju izturība, vispārējā un vietējā noturība visā celtniecības darbu veikšanas laikā.

Piepūles būvkonstrukcijās no montāžas slodzēm un materiālu novietošanas nedrīkst pārsniegt piepūles, kas attiecīgajai konstrukcijai paredzētas ekspluatācijas laikā vai pieļaujamās pēc šo konstrukciju projektiem.

Projektēšanā lietotās slodzes un iedarbes (raksturīgās slodzes).

1. Konstrukciju pašsvars un pastāvīgās normatīvās slodzes:

- 1.1. bēniņu stāva grīda uz koka konstrukcijām $g_k=1,4\text{ kN/m}^2$;
- 1.2. bēniņu stāva grīda uz tērauda sijām galvenajā tornī $g_k=2,1\text{ kN/m}^2$;
- 1.3. balkona grīda dienvidu gala balkonam uz betona plātnes $g_k=5,2\text{ kN/m}^2$ (ieskaitot dz/b plātnes pašsvaru);
- 1.4. jumta plaknes pašsvars $g_k=1,0\text{ kN/m}^2$ (ieskaitot pieslodzi - piekārtas iekārtas, inženieriekārtas utml. $0,3\text{ kN/m}^2$).

2. Klimatiskās slodzes:

- 2.1. Sniega slodze (ar varbūtību 0,02) uz zemes virsmu $s_k=1,75\text{ kN/m}^2$;
- 2.2. Vēja slodze no vēja ar ātrumu $v.b0=21\text{ m/s}$.

3. Pieņemtā lietderīgā slodze:

- 3.1. uz dienvidu gala piebūves balkona $q_k=4,0\text{ kN/m}^2$, $Q_k=4\text{ kN}$ (pēc LVS EN 1991-1-1:2003/NA:2010 - C kategorija).
- 3.2. uz bēniņu stāva grīdas $q_k=1,2\text{ kN/m}^2$, $Q_k=1,2\text{ kN}$ (pēc LVS EN 1991-1-1:2003/NA:2010 - 60% no A kategorijas).

BŪVPROJEKTU LASĪT KOPUMĀ !

Galvenie rādītāji

Ēkas galvenais lietošanas veids

biroju ēka

1220

Zemes gabala kopējā platība

19,2 ha

Ēkas apbūves laukums

779,60 m²

Ēkas kopējā projektējamā platība

779,60 m²

Virszemes stāvu skaits

2

**BŪVPROJEKTS
DOP**

Pazemes stāvu skaits	1
Būvtilpums	8 399 m ³
Ugunsnoturības pakāpe	U3
Labiekārtojamā platība gruntsgabalā	2600 m ²
Paredzamais būvniecības atkritumu daudzums, kas saskaņā ar Gulbenes novada domes saistošajiem noteikumiem jānodod pārstrādei	~200 m ³

1.1.1. Sagatavošanās darbi

1. Būvlaukums ir norobežojams ar pagaidu žogu. Žoga konfigurācija un garums atkarīgs no tā, cik lielu būvobjektu ir paredzēts realizēt vienlaicīgi. Ja darbi vienlaicīgi noritēs tikai pie vienas ēkas daļas, norobežojama tikai konkrētajai ēkas daļai pieguļošā teritorija.

2. Būvlaukumā iekārtojams laukums materiālu nokraušanai. Būvlaukuma ofisa konteinerus ir plānots uzstādīt pils rietumu pusē. Turpat uzstādāmi arī būvlaukuma vadības un strādnieku sadzīves telpu konteineri, kā arī konteiners sadzīves atkritumiem.

3. Būvlaukuma elektroapgāde. Ārējai apgaismošanai izmantotajiem 500 W halogēno spuldžu prožektoriem. Būvdarbiem nepieciešamā elektrības jauda nodrošināma no esošā pieslēguma, izvietojot būvlaukuma elektrosadali tā, lai tā netraucētu būvdarbu veikšanai. Līdz ofisa telpām ierīkojams pagaidu elektrības pievads.

4. Ūdensapgāde. Būvdarbu vajadzībām izmantotais ūdens no ciemata ūdensvada, izveidojot ūdens padevi no pils iekšējā ūdensvada bet gadījumā, kad šie resursi nav pieejami, ūdens pievedams ar cisternu.

5. Būvlaukumā strādnieku vajadzībām jāizvieto pārvietojama ateja.

2.2.1. Sagatavošanās darbu veikšanai

1. Būvuzņēmējam jāizstrādā vispārceltniecisko darbu veikšanas projekts.

NORĀDĪJUMI DARBU VEIKŠANAI, DVP IZSTRĀDEI

1) Visiem veicamajiem darbiem izstrādājams darbu veikšanas apraksts, norādot:

- a) darbu veikšanas tehnoloģiju;
- b) darbu veikšanas metodes;
- c) darbu veikšanas secību.

2. Pirms būvdarbu uzsākšanas esošās apbūves apstākļos Būvuzņēmējs iezīmē un norobežo bīstamās zonas, kuras apzīmē ar drošības zīmēm un uzrakstiem saskaņā ar Darba aizsardzības likuma 25.panta 7.punktu Ministru kabineta noteikumi Nr.400 "Darba aizsardzības prasības drošības zīmju lietošanā" nosprauž esošo pazemes komunikāciju un citu būvju asis vai iezīmē to robežas. Bīstamo zonu noteikšanu veic atbildīgais būvdarbu vadītājs pirms darbu uzsākšanas. Saskaņā ar būvdarba vadītāja rīkojumu tiek veikta būvdarbu veikšanas zonas norobežošana.

3. Darbu veikšanai nepieciešamas sastatnes.

2.2.2. Demontāžas darbi un atgūto materiālu pielietojums

ievērojot labas pārvaldības principus, demontāžas darbus plānots veikt ar nolūku atgūtos materiālus objektā izmantot atkārtoti.

Ēkas konstrukciju nostiprināšana veicama saskaņā ar darbu veikšanas projektu un atbilstoši kvalificēta un pieredzējuša būvdarbu vadītāja vadībā.

Pirms ēkas jumta un bēniņu pārseguma atjaunošanas, pastiprināšanas darbu veikšanas nostiprināt visas nestabilās konstrukciju daļas ar pagaidu stiprinājumiem - pagaidu balstiem, savilcēm utml. **Telpās, kurās uz**

**BŪVPROJEKTS
DOP**

būvdarbu laiku iespējama apdares bojāšanās, veikt atbilstošus aizsardzības pasākumus. Darba zonā atslēgt visas inženierkomunikācijas.

Demontāžas darbus veikt secīgi – pārseguma pildījuma izņemšanu un jumta konstrukciju atsegšanu veikt darba zonā tādā apjomā, lai var izpildīt nepieciešamos atjaunošanas, nostiprināšanas darbus, saglabājot apjumbo konstrukciju aizsardzību pret nokrišņiem, kā arī vispārēju konstrukcijas stabilitāti.

- Jumta konstrukcijas atsegt saudzīgi noņemot esošos cementa dakstiņus. Dakstiņu tehniskais stāvoklis rūpīgi izvērtējams. Atkārtoti pieļaujams lietot tikai veselos dakstiņus.
- Kur nepieciešams, demontējami izirušie mūra dzegas posmi, saglabājot veselos ķieģeļus atkārtotai lietošanai.
- Demontējams (nokaļams) viss atlupušais apmetums, kā arī ar cementa javu veiktie apmetuma labojumi.
- Demontējami satrupējušie koka dzegas posmi, oriģinālo detaļu fragmentus saglabājot kā paraugus jaunu detaļu izgatavošanai.
- Demontējamās izirušās skursteņu "galvas".
- No esošā pārseguma jāizņem siltumizolācijas materiāls. To nav plānots lietot atkārtoti.
- Pēc siltumizolācijas izņemšanas demontēt esošos griestus tādā apjomā, lai būtu iespējams kvalitatīvi veikt konstrukciju atjaunošanas darbus.

-Bēniņu stāvā demontējamās esošās ēkas daļas (elementus), kas darbojas kā pabalstījums vai pastiprinājums saistošajām konstrukcijām, pieļaujams demontēt tikai pēc nesošo konstrukciju atjaunošanas un nostiprināšanas.

Demontējamās visas projektā norādītās konstrukcijas.

Zemes darbi

Pamatu vertikālās hidroizolēšanas nolūkā pa visu ēkas perimetru atrokama grunts pie pamatiem. Šis darbs veicams pa tvērieniem.

Saskaņā ar projekta risinājumiem izrokamas tranšējas lietūs kanalizācijas tīkliem.

2.2.3. Būvniecības darbu veikšana

1. Uzsākot būvdarbus veicama visu vēsturisko mākslinieciski kvalitatīvo detaļu demontāža, iepriekš to stāvokli fiksējot fotogrāfijās un detaļas marķējot. Detaļas novietojamas uzglabāšanai piemērotā vietā. Vēsturisko detaļu novērtēšanu veiks autoruzraugs. Tajos gadījumos, kad autoruzraugam būs vajadzīgs padoms, notiks vēršanās pie pieredzējušiem kolēģiem VKPAI.
2. Demontējot jumta segumu, dakstiņu tehniskā stāvokļa novērtēšana ļoti atbildīgi jāveic strādniekiem, rūpīgi notīrot dakstiņus un izklaudzinot tos ar āmuru. Demontētajiem dakstiņiem veicama vēsturiskā "glazējuma" (krāsojuma) izpēte un analīze, kā arī atbilstoša krāsas materiāla piemeklēšana kādreizējā pārklājuma atjaunošanai.
3. Pieļaujams vienlaicīgi veikt gan jumta konstrukciju un jumta seguma atjaunošanas darbus, gan fasāžu atjaunošanu. Darbu veikšana izplānojama tā, lai vienu darbu veikšana netraucētu veikt citus darbus un neapdraudētu darbu veicējus.
4. Pa ēkas perimetru, kur norādīts būvprojektā, uz pamatu sienas jānostiprina vertikālā hidroizolācija. Tieši gar pamatu sienu hidroizolācijas augšējā daļa jāapber ar oļiem 25 cm platā un 10 cm biezā slānī
5. Ēkas jumta konstrukcijas atjaunojamās saskaņā ar izstrādāto būvprojekta Būvkonstrukciju sadaļu.
6. Paredzēts saglabāt visas oriģinālās un kvalitatīvās koka konstrukcijas. Plānotas lokālas pārbūves – jumta konstrukciju pastiprināšana un atsevišķu elementu nomaiņa, kur tas nepieciešams.
7. Visām jumta koka konstrukcijām veicama bojāto daļu protezēšana, potēšana, vispārīga mezglu un konstrukciju pastiprināšana un nostiprināšana.

**BŪVPROJEKTS
DOP**

8. Visam jumta segumam izbūvējams atbilstošs zemsegums
9. Ēkas jumta lēzenajām daļām ieklājams skārda segums - RUKKI cinkots skārds.
10. Stāvās jumta slīpnes iesedzamas ar atgūtajiem cementa dakstiņiem. Trūkstošie dakstiņi izgatavojami no jauna. No jauna veidojamie betona kārņiņi izgatavojami tā kā šāda veida betona izstrādājumus mūsdienās izgatavo. Tā ir sausā blīvētā betona tehnoloģija, kurai jābūt patentētai Latvijā vai ES valstīs. Latvijā šādu tehnoloģiju patentējis Ģirts Ādmiņis. Būvprojekta autors apliecinās tikai kārņiņa formas un lieluma atbilstību oriģinālam un tāpat arī projektam. Par pārējo atbildība jāuzņemas izgatavotājam. Saskaņā ar Ģ.Ādmiņa patentēto tehnoloģiju izgatavoto kārņiņu atbilstību projektam varēs droši apliecināt.
11. Lietus kanalizācijas tīkli izbūvējami saskaņā ar būvprojekta LK risinājumiem.
12. Pēc jumta konstrukciju atjaunošanas pabeigšanas ierīkojami bēniņu apgaismojuma tīkli un uzstādāmi jauni gaismekļi.
13. Pēc jumta konstrukciju un jumta seguma atjaunošanas pabeigšanas ierīkojami ugunsdrošības automātiskās sistēmas UAS tīkli ēkas bēniņos, uzstādot nepieciešamos signāldevējus.
14. Būvdarbu kvalitātes pārbaudi veikt saskaņā ar Vispārīgo būvnoteikumu 5.6. pantu "Būvdarbu veikšana un kvalitātes kontrole".

Visi atjaunošanas darbi, kas saistīti ar mūrēšanu, mūra šuvošanu un apmešanu āra apstākļos veicami vasaras sezonā pie pastāvīgi pozitīvas gaisa temperatūras. Tie mūrēšanas darbi, kuros tiek lietota kaļķu java, jābeidz augusta mēnesī, lai java līdz salnām paspētu iegūt nepieciešamo stiprību.

2.3. Drošības tehnikas noteikumi, darba aizsardzība un ugunsdrošības pasākumi

1. Būvdarbus uzsākot:
 - 1.1. Būvatļaujas saņemšanu fiksē būvdarbu veikšanas žurnālā, veicot tajā pirmo ierakstu.
 - 1.2. Ar uzņēmuma vadītāja rakstisku rīkojumu tiek norīkots atbildīgais būvdarbu vadītājs par darba aizsardzību, ugunsdrošību un bīstamo iekārtu tehnisko uzraudzību.
 - 1.3. Galvenā būvuzņēmēja atbildīgais būvdarbu vadītājs pirms darbu uzsākšanas pārliedz, vai ir apzinātas esošās komunikācijas – elektrolīnijas, sakaru un citi gaisa un zemes kabeļi, ūdens un kanalizācijas caurules.
2. Darba aizsardzības pasākumi veicami atbilstoši šī būvlaukuma darba aizsardzības un ugunsdrošības plānam. Ja šajā darbu veikšanas projektā kādā jomā nav noteiktas konkrētas prasības, tad galvenais būvuzņēmējs darbus organizē/koordinē ievērojot LR "[Darba aizsardzības likumam](#)" (spēkā no 01.01.2002.) un tā papildinājumus - MK noteikumi [Nr. 660](#) "Darba vides iekšējās uzraudzības veikšanas kārtība" (spēkā no 06.10.2007.), MK noteikumi [Nr. 92](#) "Darba aizsardzības prasības, veicot būvdarbus" (spēkā no 01.03.2003.) un MK noteikumi [Nr.238](#) "Ugunsdrošības noteikumi" (spēkā no 01.09.2016.) prasības.
3. Būvlaukuma galvenais būvuzņēmējs ir atbildīgs par to, ka tiek izstrādāti konkrētā būvlaukuma iekšējās kārtības, darba drošības, ugunsdrošības un apsardzes noteikumi, ievērojot, kā arī nepārkāpjot Latvijas Republikas likumus un saistošos normatīvos aktus.
4. Ar izstrādātiem noteikumiem Galvenais būvuzņēmējs iepazīstina visus darbuzņēmējus (a/u) un būvniecības procesā iesaistītās personas, ja viņu darbs ir saistīts ar būvlaukuma apmeklēšanu.
5. Būvuzņēmējs organizē visu darbinieku veselības uzraudzību saskaņā ar Ministru kabineta noteikumiem [Nr.219](#) "Kārtība, kādā veicama obligātā veselības pārbaude" (spēkā no 01.04.2009.)
6. Saskaņā ar Ministru kabineta noteikumu [Nr.749](#) "Apmācības kārtība darba aizsardzības jautājumos" (spēkā no 01.10.2010.) prasībām katrai objekta būvniecībā iesaistītai personai tiek veiktas ievadinstruktažas. Instruktažu/apmācību veic būvuzņēmēja atbildīgais būvdarbu vadītājs (katram būvuzņēmējam (a/u) ir nozīmēts atbildīgais BV). Būvlaukumā ir visas nepieciešamās instrukcijas un tās atrodas būvlaukuma birojā.

BŪVPROJEKTS
DOP

7. Būvlaukumā tiek uzstādīta informācija (attiecīgā dienesta tālr. Nr.) neatliekamās palīdzības - ugunsdzēsības un glābšanas, policijas, ātrās medicīniskās palīdzības un citu dienestu izsaukšanai. Būvlaukuma ofisa telpās nodrošināma pirmās medicīniskās palīdzības sniegšanai nepieciešamās aptiecināšanas pieejamība.

8. Tiek ievēroti Ministru kabineta noteikumi [Nr.359](#) "Darba aizsardzības prasības darba vietās".

9. Saskaņā ar Ministru kabineta noteikumu [Nr.238](#) "Ugunsdrošības noteikumu" prasībām būvlaukumā tiek izvietotas/uzstādītas/ierīkotas ugunsdzēsības ierīces. Jāņem vērā, ka būvobjekta ugunsbīstamības līmenis ir liels. Saskaņā ar Ugunsdrošības noteikumu prasībām un, pamatojoties uz objekta platību, šajā plašizklaides pasākumu ēkā ugunsdzēsības aparātu dzēstspējai A klases ugunsgrēka gadījumā objektā jābūt 307A.

Būvdarbu laikā arī neapbūvēto bēniņu ugunsbīstamības līmenis nosakāms kā liels. Būvdarbu laikā bēniņos izvietojamo pārvietojamo ugunsdzēsības aparātu dzēstspējai jābūt 145A.

10. Būvlaukuma piebraucamo ceļu, darba vietas, evakuācijas ejas un pieejas darba vietām regulāri tīra, uztur kārtībā.

11. Stingri tiek ievēroti Ministru kabineta noteikumu [Nr.372](#) "Darba aizsardzības prasības, lietojot individuālās aizsardzības līdzekļus" (spēkā no 24.08.2002.). Šie noteikumi nosaka individuālo aizsardzības līdzekļu lietošanu objektā (īpaša uzmanība tiek pievērsta galvas aizsardzībai (aizsargķiveres))

12. Lietojot darba aprīkojumu, īpaša uzmanība jāpievērš sastatnēm un pastatnēm (saliekamie alumīnija tornīši). Tiem obligāti nepieciešama tehniskā dokumentācija.

13. Visām iekārtām, aprīkojumam un individuālās aizsardzības līdzekļiem jābūt ar CE marķējumam un atbilstoši apzīmējumiem un lietošanas instrukcijām.

14. Veicami pasākumi saskaņā ar Ministru kabineta noteikumu [Nr.66](#) "Darba aizsardzības prasības nodarbināto aizsardzībai pret darba vides trokšņa radīto risku" prasībām (spēkā no 08.02.2003.).

15. Būvlaukumā izmantotajam darba aprīkojumam, kurš ir iekļauts bīstamo iekārtu sarakstā, saskaņā ar Ministru kabineta noteikumiem [Nr.384](#) "Noteikumi par bīstamajām iekārtām" (spēkā no 11.11.2000.), ir jāveic uzraudzība saskaņā ar Latvijas Republikā izdoto [likumu "Par bīstamo iekārtu tehnisko uzraudzību"](#) (spēkā no 27.10.1998.). Prasību ievērošanu kontrolē galvenā būvuzņēmēja atbildīgais būvdarbu vadītājs.

16. Būvuzņēmējs noteikti organizē darbinieku apmācību/instruē, drošā smagumu celšanā/pārvietošanā saskaņā ar MK noteikumiem [Nr.344](#) "Darba aizsardzības prasības, pārvietojot smagus" (spēkā no 10.08.2002.) prasībām.

17. Būvlaukumā izmantojamās bīstamās ķīmiskās vielas/produkti tiek uzglabāti atbilstoši instrukcijām, Bīstamo ķīmisko vielu/produktu drošības datu lapas ir aizpildītas atbilstoši likumam par "[Ķīmisko vielu un ķīmisko produktu likums](#)" (spēkā no 01.01.1999.) un atrodas būvlaukuma birojā.

18. Šo darba aizsardzības un ugunsdrošības plānu projekta izpildes laikā var papildināt un mainīt, ja:

- ir notikušas izmaiņas LR likumdošanā un LR MK noteikumos, kas reglamentē minimālās darba aizsardzības prasības būvlaukumos un darba vietās;
- mainās būvobjekta sākotnējais projekts, kas paredz izmaiņas darbu organizācijas plānā;
- tiek mainīta darbu tehnoloģija (ieviesta savādāka nekā sākotnēji iepļānotā);
- to ir ieteikušas, darba aizsardzības jautājumos, kompetentas personas un institūcijas (piemēram - projekta darba aizsardzības koordinators, Valsts Darba inspekcijas pārstāvis, būvuzraudzības birojs, vai viņu pilnvarots būvuzraugs, darba aizsardzības speciālists (kompetents būvniecības jautājumos) u.c. ar šī projekta izpildi saistītās personas un institūcijas);
- visas izmaiņas un papildinājumi, kas saistīti ar šo darba aizsardzības un ugunsdrošības plānu, tiek dokumentēti un noformēti kā pielikumi, kuri ir plāna neatņemama sastāvdaļa, un uzglabāti atbilstoši LR likumdošanā noteiktā kārtība.

19. Par šī darba aizsardzības un ugunsdrošības plāna prasību ievērošanu, īstenošanu un realizēšanu atbildīgs ir Galvenā būvuzņēmēja atbildīgais būvdarbu vadītājs.

III BŪVDARBU NODOŠANA

Pēc būvdarbu pabeigšanas būvuzņēmējam jānovāc visi mehānismi, liekā grunts un būvgruži, kas radušies būvniecības laikā, kā no būvlaukuma, tā arī no tam pieguļošās teritorijas.

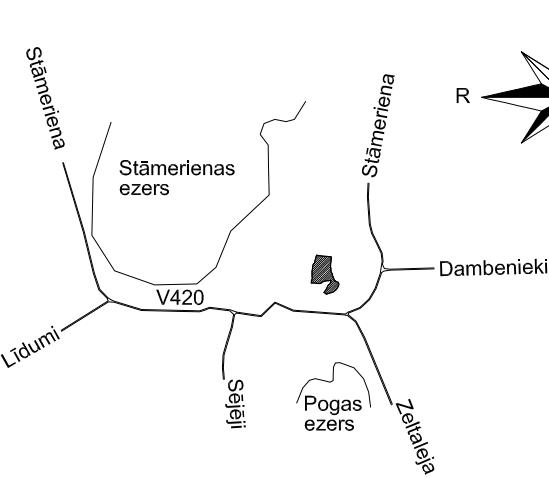
Ja būvdarbu gaitā ar tehniku tiek izbraukāta būvlaukumam pieguļošā teritorija, tā jāatjauno līdz sākotnējam stāvoklim, ietverot gan sākotnējā zemes virsmas reljefa, gan zāliena atjaunošanu.

Pirms objekta nodošanas ekspluatācijā jānotīra un jāsakārto visas ēkas fasādes.

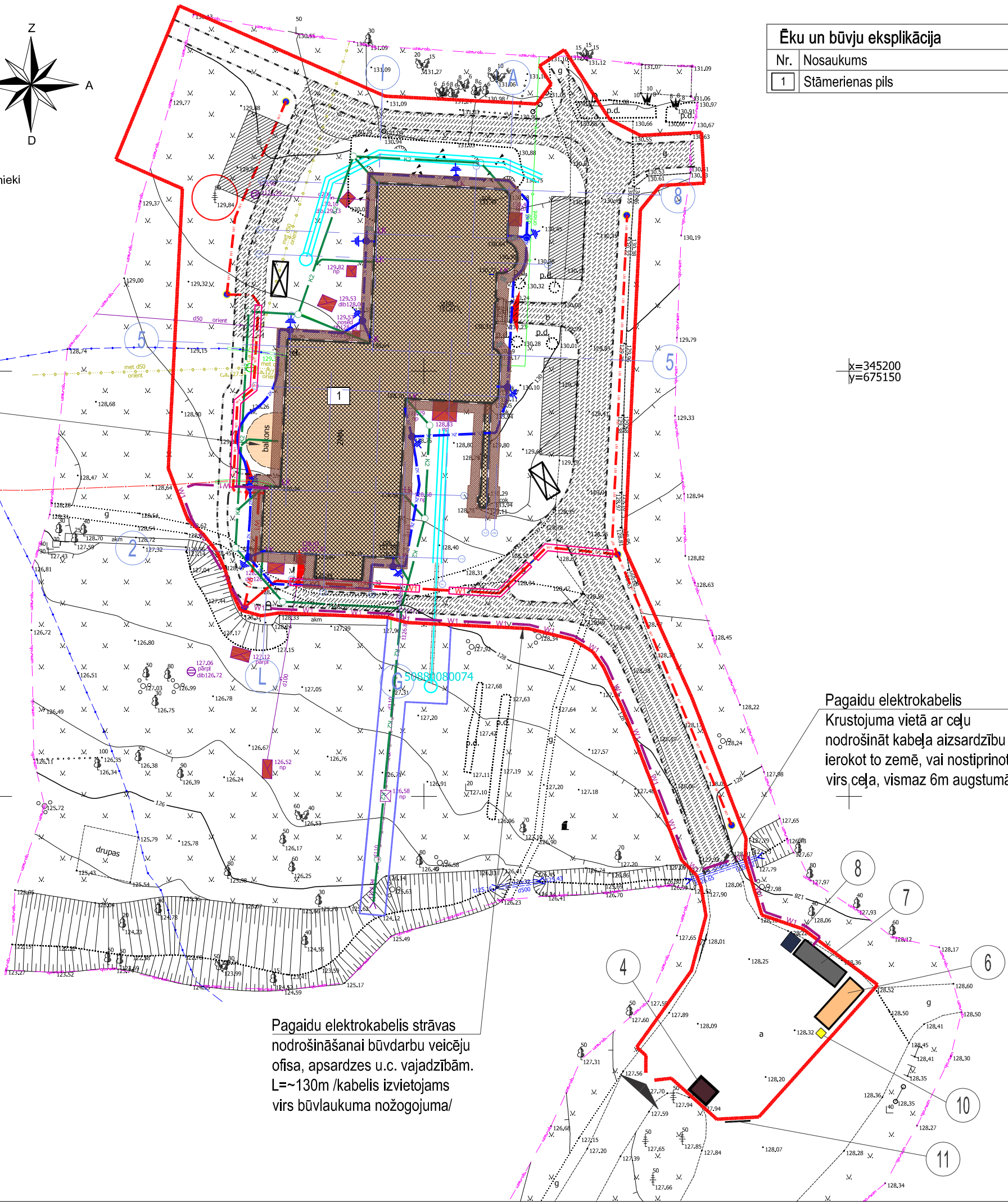
Sagatavojams visas izpilddokumentācijas saraksts un līgumā noteiktais izpilddokumentācijas komplektu skaits nododams Pasūtītājam.

Izstrādāja: Ināra Caunīte
LAS sertifikāta Nr. 10-0645
LMT 29173009
e-pasts: inaracaunite@gmail.com

Objekta izvietojuma shēma



Paredzēt balkona aizsardzību!
Balkona rekonstrukcijas darbi
notiek 2017. gada vasarā saskaņā
ar atsevišķi izstrādātu projektu



Ēku un būvju eksplikācija	
Nr.	Nosaukums
1	Stāmerienas pils

BŪVLAUKUMA APRĪKOJUMA SPECIFIKĀCIJA					
NR.	APZĪMĒJUMS	NOSAUKUMS	MĒRV.	DAUDZ.	RAKSTUROJUMS
1		BŪVLAUKUMA NOŽOGOJUMS	m	405	AUGSTUMS 1.8m
2		VĀRTI /pagaidu/	gab.	2	PLATUMS 4.0m
3		Brīdinājuma lenta	m	80	
4		SARGA TELPA	gab.	1	
5		UGUNSDZĒSĪBAS INVENTĀRS	kompl.	2	
6		DARBINIEKU KANTORIS	gab.	1	KONTEINERS 2.2.mX6.2m
7		DARBU VADĪTĀJA KANTORIS	gab.	1	KONTEINERS 2.2.mX6.2m
8		TUALETES izmēri: 1.17x1.25 pamats un h=2.3m)	gab.	1	(1 gab.~10 nodarbin.); JA IZMANTO PĀRVIETOJAMĀS; V=1m; IZVEŠANU ORGANIZĒ PĒC VAJADZĪBAS
9		BŪVGRUŽU KONTEINERS	gab.	2	IZVEŠANU ORGANIZĒ PĒC VAJADZĪBAS. ATTĀLUMS LĪDZ IZGĀZTUVEI ~15km
10		SADZĪVES ATKRITUMU KONTEINERS	gab.	1	IZVEŠANU ORGANIZĒ PĒC VAJADZĪBAS
11		BŪVTĀFELE	gab.	1	
12		SASTATNES	kv.m.	192	IZMĒRI DOTI SASTATŅU VIENAI HORIZ. PROJEKCIJAI /ĒKAS H=8.0-31.0m/

PIEŅĒMTIE APZĪMĒJUMI:

- Atjaunojamā ēka
- Pagaidu /t.sk. projektētais un esošais/ ceļš
- Laukums konstrukciju nokraušanaī
- Būvlaukuma nožogojums
- Brīdinājuma lenta /lietus kanalizācijas tīkla izbūvei ārpus būvlaukuma nožogojuma/
- Vārti /platums 4.0m/
- Būvtāfele
- Saglabājami/aizsargājami/ koki
- Iebrauktuve būvlaukumā
- W1 Pagaidu elektrokabelis

PIEKRĪTU BŪVPROJEKTA RISINĀJUMIEM:
BŪVPROJEKTA PASŪTĪTĀJS,
Gulbenes novada dome
Izpildītāktore
GUNA ŠVIKA

(datums) (paraksts)

ŠĪ BŪVPROJEKTA DOP SADAĻAS RISINĀJUMI ATBILST
LATVIJAS BŪVNORMATĪVU UN CITU NORMATĪVO AKTU,
KĀ ARĪ TEHNISKO VAI ĪPAŠO NOTEIKUMU PRASĪBĀM.

BŪVPROJEKTA SADAĻAS VADĪTĀJS

Ināra Caunīte, sert. Nr. 10-0645
(vārds, uzvārds, sertifikāta Nr.)

(datums) (paraksts)

Pasūtītājs: Gulbenes novada dome Reģ. Nr. 90009116327 Ābeļu iela 2, Gulbene, Gulbenes nov., LV-4401	Pasūtījuma Nr.: 364-8-2017	Rasējums:
---	-------------------------------	---

Stāmerienas pils jumta un fasādes atjaunošana un restaurācija
Stāmerienas pils, Vecstāmerienā, Gulbenes novadā, LV-4406

kadastra Nr. 5088 008 0074 001

BŪVPROJEKTS

Būvdarbu apjomu saraksts

Ekonomikas daļas BŪVDARBU APJOMU SADAĻAS skaidrojošais apraksts.

Pasūtītājs: Gulbenes novada dome

Objekts: Stāmerienas pils ēka

Būves veids: jumta un fasādes atjaunošana un restaurācija

Objekta adrese: Stāmerienas pils, Vecstāmerienā, Gulbenes novadā, LV 4406
kadastra Nr. 5088 008 0074 001

Būvdarbu izpildes apstākļu raksturojums.

Stāmerienas pils atrodas Vecstāmerienā, Gulbenes novadā.

Stāmerienas muižas apbūve ir valsts nozīmes arhitektūras piemineklis – valsts aizsardzības Nr. 5091.

Projekta izstrādes un autoruzraudzības apmaksa tiek līdzfinansēta no Eiropas Reģionālās attīstības fonda (ERAF) atbalsta pasākuma specifiskā atbalsta mērķa (SAM) 5.5.1. “Saglabāt, aizsargāt un attīstīt nozīmīgu kultūras un dabas mantojumu, kā arī attīstīt ar to saistītos pakalpojumus” līdzekļiem.

Piebraukšana būvlaukumam iespējama pa asfaltētu ceļu no dienvidu puses.

Pārbūves darbus paredzēts veikt ēkai, kas atrodas Stāmerienas muižas centrā. Pils atrodas iemīļotas pastaigu un atpūtas vietas - parka vidū. Ēkas pagals ir labi pārredzams. Nemot vērā iepriekš minēto, būvuzņēmējam jāievēro darbu kultūra objektā.

Būvapjoms: Ēka, kurai plānots veikt jumta un fasāžu atjaunošanas darbus ir divstāvu ēka. Gandrīz zem visa pirmā stāva ir pagrabs. Tā nav tikai zem telpām pašā pils ziemeļu galā. Ēkas bēniņus nav plānots izbūvēt. [Saskaņā ar pasūtītāja sastādīto Darba uzdevumu būvprojekts izstrādāts Stāmerienas pils jumta un fasāžu atjaunošanai.](#)

[Ēkas funkcionālā daļējuma izmaiņas un ar to saistītās plānojuma izmaiņas projektā netiek risinātas.](#)

Projekta ietvaros nav plānoti plaši teritorijas labiekārtošanas darbi. Projektā paredzētas tikai tās teritorijas labiekārtojuma izmaiņas, kas saistītas virsūdeņu novadīšanai nepieciešamo vertikālo planējumu un pilij tuvu pieguļošās teritorijas labiekārtojumu.

Plānotais pastaigu ceļš ved ap visu ēku, pieslēdzoties gan pils ārdurvīm, gan kāpnēm, kas nonāk no balkona. Tam saglabāti visi līdzšinējie pieslēgumi no dienvidu un ziemeļaustrumu puses, bet pret ēkas galveno fasādi (pieved)ceļš paredzēts neliels šaurāks par pašreizējo. Plānotajam ceļam būs iespējams samērā viegli pieslēgt parka vēsturiskā plānojuma pastaigu ceļus, ja vien kādreiz būs vēlme atjaunot savulaik izcilo Stāmerienas parka sākotnējo struktūru un ainavu.

Ēkai plānotas ārējās lietus notekas. Zemes virsmas kritumi pārveidojami tā, lai lietus ūdeņus novadītu prom no ēkas. Tā kā objekta apsekošanas laikā pils pagrabos ūdens netika novērots, pastāv aizdomas, ka esošā lietus ūdens kanalizācijas sistēma darbojas.

Būvdarbu laikā esošā lietus ūdens kanalizācijas sistēma jāpārbauda un jāprecizē lietus noteku pieslēguma vietas.

Nepieciešamības gadījumā sistēma jāiztīra un tās bojātie posmi jānomaina.

Ja esošā sistēma darbojas un lietus ūdeņi tiek novadīti, pastāv iespēja saglabāt esošo sistēmu un neizbūvēt jaunu lietus ūdens kanalizācijas sistēmu.

**BŪVPROJEKTS
BŪVDARBU APJOMI**

Ja būvdarbu gaitā, pārbaudot esošo lietus ūdens kanalizācijas sistēmu, tiek konstatēts, ka tā nav turpmāk ekspluatējama, jaunā lietus ūdens kanalizācijas sistēma saskaņā ar projektu veidojama gar ēkas fasādēm paredzot izbūvēt lietus ūdens savākšanas tīklus, pa kuriem lietus ūdeņi novadāmi dienvidrietumu virzienā uz nogāzi. Lietus ūdeņu kanalizācijas trases izbūves vietās, kas attālinātas no pils, labiekārtojums atjaunojams atbilstoši esošajam stāvoklim. Pārējie pils teritorijas (parka) labiekārtošanas darbi projektējami saskaņā ar atsevišķu uzdevumu un pasūtījumu.

Plānojot būvdarbus, jāņem vērā, ka ēkas jumta konstrukcijas, kā arī atsevišķi fasāžu laukumi atrodas sliktā tehniskā stāvoklī. Būvdarbu termiņa atlikšana ēkas tehnisko stāvokli vēl pasliktinās.

Lai uzlabotu ēkas pamatu ekspluatācijas apstākļus, pamatiem ierīkojama vertikālā hidroizolācija, izmantojot cīņoto membrānu. Šis darbs veicams pirms lietus kanalizācijas tīklu ierīkošanas un pirms ēkai pieguļošās zemes virsmas planēšanas darbiem.

Plānotie ēkas jumta labojumi un pastiprinājumi veicami atbilstoši būvinženiera izstrādātajiem risinājumiem, kuri ir iekļauti būvprojektā.

Galvenie rādītāji

Ēkas galvenais lietošanas veids

biroju ēka 1220

Zemes gabala kopējā platība 19,2 ha

Ēkas apbūves laukums 779,60 m²

Ēkas kopējā projektējamā platība 779,60 m²

Virszemes stāvu skaits 2

Pazemes stāvu skaits 1

Būvtilpums 8 399 m³

Ugunsnoturības pakāpe U3

Labiekārtojamā platība grunts gabalā 2600 m²

Paredzamais būvniecības atkritumu daudzums

([utilizējamo materiālu tilpuma vienībā ietvertais uzirdinājuma koeficients k=1,15](#)),

kas saskaņā ar Gulbenes novada domes saistošajiem noteikumiem

jānodod pārstrādei ~200 m³

Nosakot objekta pārbūves tāmes izmaksas, jāņem vērā gan būvprojektā piedāvātie tehniskie risinājumi, gan ēkas jumta un fasāžu atjaunošanai un restaurācijai izvēlētie materiāli.

Būvuzņēmējam jāņem vērā, ka visi atjaunošanas darbi, kas saistīti ar mūrēšanu, mūra šuvošanu, apmešanu un fasāžu krāsošanu veicami vasaras sezonā pie pastāvīgi pozitīvas gaisa temperatūras. Tie mūrēšanas darbi, kuros tiek lietota kaļķu java jābeidz augusta mēnesī, lai kaļķu java līdz salnām paspētu iegūt nepieciešamo stiprību.

Būvdarbu izpildei nepieciešamie galvenie resursi:

- elektrība (izmantojami esošie pieslēgumi);
- ūdens (izmantojam esošie pieslēgumi);
- kvalitatīvi būvmateriāli;
- kvalificēts darbaspēks projektā norādīto darbu veikšanai:

**BŪVPROJEKTS
BŪVDARBU APJOMI**

- kvalificēti namdari;
- jumīķi dakstiņu seguma atjaunošanai;
- jumīķi - skārdnieki
- mūrnieki mūra defektu novēršanai dzegas zonā;
- apdares darbu veicēji – apmetēji, krāsotāji,
- restauratori, fasādes plastiskās apdares restaurācijai;
- galdnieki jauno logu un durvju izgatavošanai;
- restauratori esošo logu restaurācijai;
- elektriķi dažādu elektromontāžas darbu veikšanai – apgaismojuma tīkla ierīkošanai, vājstrāvu tīkla ierīkošanai;
- santehniķi lietus kanalizācijas tīklu izbūvei,
- labiekārtojuma darbu veicēji;

Būvdarbu apjomu sastādīšanas pamatojums.

Izstrādātais būvprojekts paredz ēkas jumta un fasāžu atjaunošanu un restaurāciju, kā arī pamatu hidroizolāciju un lietussūdeņu novadīšanu prom no ēkas pamatiem un tālāk uz esošo vai no jauna būvējamu lietussūdens kanalizācijas tīklu. Darbam nepieciešamie būvmateriāli un ēkas pārbūves risinājumi norādīti projekta sējumos. Būvprojekts sastāv no 9 (deviņiem) sējumiem, no kuriem 8 (astoņi) sējumi ir pieejami piedāvājuma sagatavošanai publiskajā iepirkumā. Kontroltāme (1 sējums) publiski nav pieejamas.

Būvprojekta daļas izstrādājuši sekojoši speciālisti:

būvprojekta vadītājs arhitekts Ināra Caunīte LAS sertifikāta Nr. 10-0645

Arhitektūras daļa

būvprojekta Arhitektūras daļas vadītājs Jānis Caunītis LAS sertifikāta Nr. 1-00102

arhitekts Ināra Caunīte LAS sertifikāta Nr. 10-0645

arhitekts tehniķis Andris Caunītis

Būvkonstrukciju sadaļa

būvinženiere Irēna Boks LBS sertifikāta Nr. 3-00642

būvinženieris Ilmārs Andrējevs – Empelis

Lietussūdens kanalizācijas tīklu sadaļa

inženiere Aija Gaile LSGŪTIS sertifikāta Nr. 3-00104

Elektroapgādes sadaļa

inženieris Verners Langenfelds LEB sertifikāta Nr. 72–M–38/09; 3-00515

Automātiskās ugunsdzēsības signalizācijas sadaļa

inženiere Natalja Barere sertifikāta Nr. 3 - 00150,

inženieris Mārtiņš Plūme

Ekonomikas daļa

inženieris Valdis Salzemnieks

būvprojekta vadītāja arhitekts Ināra Caunīte LAS sertifikāta Nr. 10 – 0645

Būvdarbu apjomu saraksts sastādīts 2017. gadā atbilstoši Latvijas būvnormatīvam LBN 501-17 “Būvzīmējumu noteikšanas kārtība”.

Projekta būvdarbu apjomu saraksts skatāms un vērtējams kopā ar pārējo būvprojekta dokumentāciju, ņemot vērā attiecīgo darbu veikšanas tehnoloģijas, kā arī rūpnieciski ražotu materiālu lietošanas instrukcijas un citu informatīvo dokumentāciju.

**BŪVPROJEKTS
BŪVDARBU APJOMI**

Tabulās uzrādīti darbu un materiālu aprēķina apjomi.

Darbu apraksts un to grafiskais atainojums var būt uzrādīts kādā no projektēšanas dokumentācijas sadaļām, tādēļ precīzākas materiālu norādes skatāmas atbilstošā projekta sadaļā. Materiālu patēriņi, kas norādīti darbu apjomu sarakstos, ir uzskatāmi par orientējošiem – tajos ņemts vērā materiālu patēriņa bāzes daudzums ar tam piemērotu materiāla patēriņa zudumu koeficientu.

Būvdarbu apjomu sarakstā uzrādīti galvenie materiāli, kas iestrādājami, ievērojot ražotāju nosacījumus un iestrādes tehnoloģijas.

Attiecīgajās būvdarbu apjomu pozīcijās iekļauta piezīme par demontējamo, restaurējamo mezglu uzmērīšanas, uzmērījuma zīmējumu sagatavošanas, fotofiksācijas nepieciešamību, lai varētu veikt sekmīgu atpakaļiebūvi.

Kur nepieciešams, sagatavojot būvdarbu iepirkuma tāmī, jāievērtē demontēto būvdetaļu apskatei, pārbaudei un novērtēšanai nepieciešamais laiks, kā arī to uzglabāšanai nepieciešamās atbilstošās vietas izveidei vajadzīgais laiks un līdzekļi.

Specifiskām detaļām, kuras būs iespējams apsekot un novērtēt tikai būvdarbu gaitā, būvdarbu apjomos paredzēta vai, ja tas nav īpaši atzīmēts, bet būs nepieciešams, paredzama darba zīmējumu izstrāde un saskaņošana ar būvprojekta autoriem. Būvdarbu iepirkuma tāmē tam jāparedz līdzekļi.

Gatavojot būvdarbu iepirkuma tāmī, būvuzņēmējiem tajā jāietver visi būvdarbu apjomos minētie darbi, kā arī visas ar būvdarbu apjomos minētajiem darbiem saistītās izmaksas t.sk arī tās, kas nav atsevišķi pieminētas, bet ir nepieciešamas kvalitātes nodrošināšanai un tās, kuras radīsies, ievērojot darbu veikšanas tehnoloģijas un iestrādājamo materiālu ražotāju nosacījumus, kā arī darbu izpildes laiku!

Būvuzņēmējiem nav paredzēts atsevišķi maksāt par:

- materiālu piegādi un padošanu būves vietā,
- vajadzīgo sastatņu, slietņu, laipu un citu darbam nepieciešamo palīgiekārtu, kā arī darba rīku iegādi un lietošanu,
- būvgrižu novākšanu un utilizāciju, kā arī katras atsevišķās darba vietas un būvlaukuma uzturēšanu kārtībā,
- par darbu gaitā notraipīto laukumu notīrīšanu,
- par krāsojuma (beicējuma) parauglaukumu izveidošanu,
- objekta uzturēšanu tehniskā kārtībā un defektu izlabošanu garantijas laikā no objekta nodošanas dienas, ja vien tā bojājumus nav izsaukuši dabas spēki vai lietotāju neadekvāta rīcība.

Ar iepriekš minētajiem darbiem saistītās izmaksas iekļaujamas attiecīgo pozīciju izcenojumos.

Būvuzņēmējam, sastādot tāmī būvdarbu tiešajās izmaksās jāietver:

-būvizstrādājumu, ar būvdarbu izpildi saistīto būvizstrādājumu iegādes izmaksas, ieskaitot transporta izmaksas to nogādei līdz būvobjektam, sagādes izmaksas, būvizstrādājumu tirgus cenas, importa operāciju nodokļus, iepakojuma izmaksas (tai skaitā tā utilizēšanas izmaksas vai atpakaļnodošanas ieņēmumus), kā arī ražošanas procesa zudumus un normēto izlietojumu;

-būvdarbu izpildei nepieciešamās darba spēka izmaksas;

-valsts noteiktos būvdarbu veicēja nodokļus un nodevas, kas saistītas ar būvdarbu aprakstā norādīto pasākumu izpildi, izņemot pievienotās vērtības nodokli (PVN);

**BŪVPROJEKTS
BŪVDARBU APJOMI**

-būvmašīnu, ierīču, mehānismu un palīgiekārtu nomas vai ekspluatācijas izdevumus, kā arī to nolietojumu (amortizācijas izmaksas).

Tāmēs jāietver bruto darbaspēka izmaksas – darba alga, ietverot valsts noteiktos darba algas nodokļus un nodevas.

Visas atsauces uz materiālu un izstrādājumu izgatavotāju firmām, kuras norādītas būvprojektā, liecina tikai par šo materiālu vai izstrādājumu kvalitātes līmeni. Norādīto materiālu un izstrādājumu nomaina ir iespējama ar citiem tehniski analogiem materiāliem, un izstrādājumiem, to iepriekš saskaņojot ar projekta autoriem un pasūtītāju.

Sastādot būvdarbu apjomu sarakstu, lietotas tās mērvienības un to saīsinājumi, kas noteikti Ministru kabineta 2013. gada 29. oktobra noteikumos Nr. 1186 "Mērvienību noteikumi". Papildus lietotas šādas mērvienības un to saīsinājumi:

- izstrādājumu skaita mērvienība gabals – gb;
- izstrādājumu vai iekārtu komplekts – kompl;
- cilvēkstunda – c/h;
- darba samaksas likme – eur/h.

Būvdarbu iepirkuma pretendenta cenas piedāvājumā jāietver pilna būvdarbu izmaksa ar visiem riskiem, tai skaitā iespējamajiem sadārdzinājumiem, atsevišķi norādot pievienotās vērtības nodokli.

Sastādīja

Ināra Caunīte
būvprojekta vadītāja, sertif. Nr. 10-0645

APSTIPRINU

pasūtītāja paraksts un tā atšifrējums
Z.v.

_____ . gada _____ . _____

Būvniecības koptāme

Pasūtītājs: Gulbenes novada dome

Objekts: Stāmerienas pils jumta un fasādes atjaunošana un restaurācija

Pamatojums: BP AR, BK daļa

Objekta adrese: Stāmerienas pils, Vecstāmerienā, Gulbenes novadā

Pasūtījuma Nr.364-8-2017

I. Atjaunošanas un restaurācijas darbi

Nr.p.k.	Objekta nosaukums	Objekta izmaksas EUR
1	Atjaunošanas un restaurācijas darbi	
Kopā Neparedzētie izdevumi ...%		
Kopā PVN 21%		
Kopā ar PVN		

Sastādīja:

V.Salzemnieks

paraksts, paraksta atšifrējums, datums

Pārbaudīja:

/I.Caunīte/ 21.07.2017.

paraksts, paraksta atšifrējums, datums

Sertifikāta Nr. 10-0645

Pasūtītājs: Gulbenes novada dome

Objekts: Stāmerienas pils jumta un fasādes atjaunošana un restaurācija

Objekta adrese: Stāmerienas pils, Vecstāmerienā, Gulbenes novadā

KOPSAVILKUMA APRĒĶINS

Pamatojums: SIA "Arhitektes Ināras Caunītes birojs" BP

Par kopējo summu, EUR

Kopējā darbietilpība, c/h

I. Restaurācijas izmaksas

Nr.p.k.	Tāmes Nr.	Darbu veids	Tāmes izmaksas EUR	Tai skaitā			Darbietilpība c/h
				Darba alga, EUR	Materiāli, EUR	Mehānismi, EUR	
1	1	Vispārceltnieciskie darbi					
2	2	Elektromontāžas darbi					
3	3	Lietus ūdens kanalizācijas tīklu montāža					
4	4	Ugunsdzēsības automātiskā signalizācija					
5	5	Videonovērošanas sistēmas montāža					
6	6	Labiekārtošanas darbi					
		Kopā					
		Virszdevumi ...% (ieskaitot būvlaukuma uzturēšanu)					
		t.sk.darba aizsardzība					
		Peļņa ...%					
		Pavisam kopā					

Sastādīja:

V.Salzernieks

paraksts, paraksta atšifrējums, datums

Pārbaudīja:

/I.Caunīte/ 21.07.2017.

paraksts, paraksta atšifrējums, datums

Sertifikāta Nr. 10-0645

Objekts: Stāmerienas pils jumta un fasādes atjaunošana un restaurācija

Būvdarbu apjomi Nr. 1 Vispārceltnieciskie darbi

[illegible]

[illegible]

[illegible]

[illegible]

		Kokmateriāli apstrādāti ar bezkrāsas antiseptiķi, C24 klase 120x250mm SE1	m3	13,62														
		Kokmateriāli apstrādāti ar bezkrāsas antiseptiķi, C24 klase 200x200mm ML1	m3	3,17														
		Montāžas paligmateriāli	kompl.	1,00														
3	Lig.c.	Pārseguma konstrukciju protezēšana, potēšana, atsevišķu posmu nomaiņa.	m3	10,00														
		Kokmateriāli apstrādāti ar bezkrāsas antiseptiķi, C24 klase	m3	11,00														
		Montāžas paligmateriāli	kompl.	1,00														
4	Lig.c.	"Melnā" griestu dēļu izbūve	m2	430,00														
		Latas 50x50mm	m3	7,74														
		Dēļi b=25mm	m3	11,83														
		Montāžas paligmateriāli	kompl.	1,00														
5	Lig.c.	Dēļu griestu atjaunošana. Griestu attīrīšana, kur nepieciešams veicama dēļu nomaiņa, pilnīgi jauna dēļu seguma izveide. Pozīcijā iekļaut apstrādi ar antiseptiķi!	m2	229														
		Jauni dēļi b=25mm	m3	5,73														
		Bezkrāsas antiseptiķis	l	6,87														
		Montāžas paligmateriāli	kompl.	1,00														
		AR daļa																
		Pārsegums AR-1																
		Pārsegums virs koka konstrukcijām																
1	Lig.c.	Tvaika izolācijas ieklāšana	m2	645,60														
		sd = 5 m, t.sk blīvventas u.c paligmateriāli	m2	710,16														
2	Lig.c.	Siltumizolācijas ieklāšana	m2	645,60														
		Celulozes vate b=225mm; blīvi iestrādāta, λ=0,04 W/mk	m3	159,79														
3	Lig.c.	Grīdas lāgu montāža; Pozīcijas izcenojumā iekļaut apstrādi ar antiseptiķi!	m2	645,60														
		Kokmateriāli 100x50 mm, klase C24	m3	11,62														
		Montāžas paligmateriāli	kompl.	1,00														
4	Lig.c.	Pretvēja izolācijas ieklāšana	m2	645,60														
		Pretvēja izolācija; sd = 0,01m	m2	710,16														
5	Lig.c.	Dēļu grīdas ieklāšana; Pozīcijas izcenojumā iekļaut apstrādi ar antiseptiķi!	m2	307,60														
		Dēļi b=40mm	m3	13,53														
		Montāžas paligmateriāli	kompl.	1,00														
		Pārsegums virs betona konstrukcijām																
6	Lig.c.	Tvaika izolācijas ieklāšana	m2	24,20														
		sd=5m, t.sk. blīvventas u.c. paligmateriāli	m2	26,62														
7	Lig.c.	Siltumizolācijas ieklāšana	m2	24,20														
		Celulozes vate b=200 mm; blīvi iestrādāta, λ=0,04 W/Mk	m3	5,32														
8	Lig.c.	Grīdas lāgu montāža; Pozīcijas izcenojumā iekļaut apstrādi ar antiseptiķi!	m2	24,20														
		Kokmateriāli 100x50 mm, klase C24	m3	0,44														
		Montāžas paligmateriāli	kompl.	1,00														
9	Lig.c.	Tvaika izolācijas ieklāšana	m2	24,20														
		Tvaika izolācija (sd=5m)	m2	26,62														
10	Lig.c.	Dēļu grīdas ieklāšana; Pozīcijas izcenojumā iekļaut apstrādi ar antiseptiķi!	m2	24,20														
		Dēļi b=40mm	m3	1,06														
		Montāžas paligmateriāli	kompl.	1,00														
		Dažādi darbi																
11	Lig.c.	Bēniņu laipas izbūve; Pozīcijas izcenojumā iekļaut apstrādi ar antiseptiķi!	t.m.	34,80														
		Kokmateriāli 100x50 mm (lāgas); dēļu klāja biez. 40 mm, klase C24	m3	1,22														
		Montāžas paligmateriāli	kompl.	1,00														
12	Lig.c.	Koka kāpņu izbūve uz torņa bēniņiem un jumta lūkām; Pozīcijas izcenojumā iekļaut apstrādi ar antiseptiķi!	gab.	1,00														

[illegible]

[illegible]

[illegible]

[illegible]

[illegible]

Objekts: Stāmerienas pils jumta un fasādes atjaunošana un restaurācija

Pasūtījuma Nr.364-8-2017

Būvdarbu apjomi Nr. 2

Pamatojums: BP EL, ELT sadaļa

[illegible]

26	Lig.c.	Kabeļu aizsargcaurule gofrēta 450Nm	EVOGAB-FLEX-75	m	84										
27	Lig.c.	Dalītā aizsargcaurule D=110 750 N	KOPOHALF	m	14										
28	Lig.c.	Gofrēta caurule D=20mm 320N 50m gaiši pelēka EVOEL FL	EVOPIPES / 1110102050 LTGY	m	500										
29	Lig.c.	Kabeļa gala apdare 5-zaru	SEH5 65-15	gab.	14										
		Zibens aizsardzība													
30	Lig.c.	Cinkots plakandzelzs FeZn 30x3.5mm		m	160										
31	Lig.c.	Zemējuma elektrods d=16 mm, h=1,5 m		m	27										
32	Lig.c.	Elektroda spice iedzīšanai d=16 mm		gab.	9										
33	Lig.c.	Savienojuma elements elektrods/plakandzelzs		gab.	9										
34	Lig.c.	Savienojuma elements plakandzelzs/plakandzelzs		gab.	6										
35	Lig.c.	Savienojuma elements stieple/plakandzelzs		gab.	9										
36	Lig.c.	Alumīnija stieple d=8mm		m	320										
37	Lig.c.	Pretkorozijas lenta 10 m		gab.	5										
38	Lig.c.	Cinkota apaldzelzs Fe/Zn d=10mm		m	25										
39	Lig.c.	Kausējamā PVC caurule ar līmi uz d=10mm stieples		m	10										
40	Lig.c.	Sienas stiprinājumi stieplei	8-10mm	gab.	150										
41	Lig.c.	Jumta stiprinājumi stieplei uz metala virsmas	8-10mm	gab.	50										
42	Lig.c.	Jumta stiprinājumi stieplei uz dakstiņu virsmas	8-10mm	gab.	65										
43	Lig.c.	Savienojumi stieplei	8-10mm	gab.	40										
44	Lig.c.	Savienojumi ar notekreni	8-10mm	gab.	9										
		Paliģmateriāli													
45	Lig.c.	Ugunsdrošās putas HILTI 750ml	PDC 4.3	gab.	2										
46	Lig.c.	Cauruļu stiprinājuma materiāli		K-ts	1										
47	Lig.c.	Citi paliģmateriāli		K-ts	1										
		Izpildāmie darbi													
48	Lig.c.	Sienu rievu kalšana kabeļiem ar aizdari		m	40										
49	Lig.c.	Caurumu urbšana mūra sienā d=20-30mm		gab.	13										
50	Lig.c.	Tranšejas rakšana / aizbēršana kabeļiem		m	171										
51	Lig.c.	Tranšejas rakšana / aizbēršana horizontālajam zemējumam		m	160										
52	Lig.c.	Kabeļu guldīšana tranšejās aizsargcaurulē D75		m	85										
53	Lig.c.	Zibensaizsardzības kontūra montāža		K-ts	1										
54	Lig.c.	Kabeļu signāllenta iekļāšana tranšejā		m	171										
55	Lig.c.	Kabeļa gala apdare 4mm ² montāža		gab.	14										
56	Lig.c.	Laternas montāža uz pamatnes		kompl.	6										
57	Lig.c.	Kabeļu ievada hermetizācija.		gab.	14										
58	Lig.c.	Mērījumi, izpildokumentācija		kompl	1,00										
		Kopā (tiešās izmaksas) t.sk. soc. nod.:													

Sastādīja: V.Salzernieks
paraksts, paraksta atšifrējums, datums

Pārbaudīja: /I.Caunīte/ 21.07.2017.
paraksts, paraksta atšifrējums, datums
Sertifikāta Nr. 10-0645

Objekts: Stāmerienas pils jumta un fasādes atjaunošana un restaurācija

Pasūtījuma Nr.364-8-2017

Lietus ūdens kanalizācijas tīkli

[illegible]

17	Lig.c.	Esošās lietās kanalizācijas sistēmas pārbaude, ietverot esošo koka konstrukcijā izveidoto satrupējušo un zemē 'ieaugušo' aku vāku atvēršanu un sistēmas pārbaudi ar ūdens strūklu ; atverami 10 aku vāki; Cenā ietvert aku pagaidu noseģšanu līdz būvprojekta labiekārtojuma tāmē paredzētajai atjaunošanai gadījumā, ja esošie vāki atkārtoti nav lietojami.	200													
				vieta	10											
18	Lig.c.	Esošās lietās kanalizācijas sistēmas demontāža		m	50											
19	Lig.c.	Montāžas palīgmateriāli		kompl	1											
20	Lig.c.	Izlaides ierīkošana grāvī, izlaides malas nostiprinot ar laukakmeņu krāvumu, bet caurules galu atbilstošā slīpumā piezāģējot.	200	vieta	1											
					1											
		Kopā (tiešās izmaksas) t.sk. soc. nod.:														

Sastādīja: V.Salzernieks
paraksts, paraksta atšifrējums, datums

Pārbaudīja: /I.Caunīte/ 21.07.2017.
paraksts, paraksta atšifrējums, datums
Sertifikāta Nr. 10-0645

Pasūtītājs: Gulbenes novada dome

Objekts: Stāmerienas pils jumta un fasādes atjaunošana un restaurācija

Objekta adrese: Stāmerienas pils, Vecstāmerienā, Gulbenes novadā

Pasūtījuma Nr.364-8-2017

Būvdarbu apjomi Nr.4

Ugunsdzēsības automātiskā signalizācija

Pamatojums: BP UAS sadaļa

Nr.p.k.	Kods	Darba nosaukums	Tips, marka	Mēra vienība	Daudzums	Vienības izmaksas EUR						Kopā uz visu apjomu EUR				
						Laika norma c/h	Darba samaksas likme (EUR/h)	Darba alga	Būvizstrādājumi	Mehānismi	Kopā	Darbietilpība c/h	Darba alga	Būvizstrādājumi	Mehānismi	Summa EUR
1	Lig.c.	Gaismas un skaņas sirēna 24V iekšējā		gab	3											
2	Lig.c.	Gaismas un skaņas sirēna 24V ārējā		gab	1											
3	Lig.c.	Ugunsdrošības signāļdevēji kombinētie		gab	18											
4	Lig.c.	Ugunsdrošības rokas poga		gab	2											
5	Lig.c.	Ugunsdrošs kabelis E30	2x0.8+0.8/E30	m	350											
6	Lig.c.	Montāžas palīgmateriāli		kompl	1											
7	Lig.c.	Izpildedokumentācija		kompl	1											
		Kopā (tiešās izmaksas) t.sk. soc. nod.:														

Sastādīja:

V.Salzernieks

paraksts, paraksta atšifrējums, datums

Pārbaudīja:

/I.Caunīte/ 21.07.2017.

paraksts, paraksta atšifrējums, datums

Sertifikāta Nr. 10-0645

Pasūtītājs: Gulbenes novada dome

Objekts: Stāmerienas pils jumta un fasādes atjaunošana un restaurācija

Objekta adrese: Stāmerienas pils, Vecstāmerienā, Gulbenes novadā

Pasūtījuma Nr.364-8-2017

Būvdarbu apjomi Nr.5

Videonovērošanas sistēmas montāža

Pamatojums: BP V sadaļa

Nr.p.k.	Kods	Darba nosaukums	Mēra vienība	Daudzums	Vienības izmaksas EUR						Kopā uz visu apjomu EUR				
					Laika norma c/h	Darba samaksas likme (EUR/h)	Darba alga	Būvizstrādājumi	Mehānismi	Kopā	Darbietilpība c/h	Darba alga	Būvizstrādājumi	Mehānismi	Summa EUR
1	Lig.c.	LCD videomonitori 22"	gab	1											
2	Lig.c.	Video ieraksta iekārta T-8	gab	1											
3	Lig.c.	Kupolu videokamera HD-H361D (ārējā)	gab	8											
4	Lig.c.	Kabelis RG-59	m	700											
5	Lig.c.	Kabelis 2x1.5	m	350											
6	Lig.c.	Barošanas bloks 220/13,5V	gab	1											
7	Lig.c.	Akumulatoru baterija 12V/7Ah	gab	1											
8	Lig.c.	UPS ECO 500VA	gab	1											
9	Lig.c.	Montāžas palīgmateriāli	kompl	1											
10	Lig.c.	Izpildedokumentācija	kompl	1											
		Kopā (tiešās izmaksas) t.sk. soc. nod.:													

Sastādīja:

V.Salzernieks

paraksts, paraksta atšifrējums, datums

Pārbaudīja:

/I.Caunīte/ 21.07.2017.

paraksts, paraksta atšifrējums, datums

Sertifikāta Nr. 10-0645


Objekts: Stāmerienas pils jumta un fasādes atjaunošana un restaurācija

Pasūtījuma Nr.364-8-2017

Būvdarbu apjomi Nr. 6

Pamatojums: BP TS dala

[illegible]

		monolīta betona plātne ar caurumu vākam	m2	26,00										
		čuguna vāks diam.630mm, DURO SN700, H=160, enģe, bloķēšanas sistēma, blīve, diam.630mm, 40t	gab.	10,00										
13	Lig.c.	akas augšējās daļas ~0,8 m dziļumā pārmūrēšana, izmantojot māla pilnķieģeļus	m3	12,60										
14	Lig.c.	bituma hidroizolācijas ieklāšana	m2	76,00										
15	Lig.c.	Šķembu ierakumi ilglaicīgi lielu nokrišņu daudzuma iefiltrēšanai; diam. 1,5m; dziļ.1,2 m;	gab.	2,00										
		granīta šķembas fr. 40-70 mm	m3	4,20										
		Labiekārtošanas elementi												
1	Lig.c.	Laternu uzstādīšana	sk.EL daļu											
2	Lig.c.	Lietus ūdens uztveršanas trauku uzstādīšana; Uzstādāmi objektā esošie dabīgā akmeņi (granītā) kaltie trauki, trūkstošie un neatgriezeniski bojātie akmens kalumi izgatavojami no jauna. Cenā ietvert esošo trauku attīrīšanu.	gab.	15										
		dabīgā akmeņi (granītā) kaltie trauki	gab.	15										
3	Lig.c.	Kāpņu atjaunošana pie pils galvenās ieejas. Kāpņu, kāpņu atbalstsienu un kāpņu laukuma pamatnes atjaunošana - pamatu bojāto daļu pārmūrēšana ar sarkaniem māla pilnķieģeļiem jauktajā javā, seguma pamatnes atjaunošana. Kāpņu apjoms - 4 pakāpieni; pakāpiena platums 2,4m ; pakāpiena solis axh = 30x16cm. Kāpņu atbalstsienu mūrējums 1,5 ķieģeļu biezumā 1,14m3. Atbalstsienu apdarināmas ar dabīgā akmens plāksnēm (materiāls analogs oriģinālo pakāpienu materiālam). Plāksnes biezums 3cm, atbalstsienu cepures biezums 6cm (1,60x0,6, 2gab). Kāpņu laukums 4,0m2, plātnes biezums 6cm. Neatgriezeniski bojātu pakāpienu vai akmens plāksnes izgatavojamas no jauna dabīgā akmens materiāla seguma. Pozīcijā ietvert atsegtās kāpņu pamatnes izpēti un, ja nepieciešams, zīmējumu sagatavošanu kāpņu atjaunošanai. Visi izmēri precizējami pēc pakāpienu demontāžas un kāpņu pamatnes atsegšanas un rūpīgas izpētes! Cenā ierēķināt darba zīmējumu izstrādi	kompl.	1										
														
		Kopā (tiešās izmaksas) t.sk. soc. nod.:												

Sastādīja: V.Salzernieks
paraksts, paraksta atšifrējums, datums

Pārbaudīja: /I.Caunīte/ 21.07.2017.
paraksts, paraksta atšifrējums, datums
Sertifikāta Nr. 10-0645